

# THÉÂTRE SÉNART

SCÈNE NATIONALE

Février 2024



## Table des matières

|  |                    |
|--|--------------------|
| <b>Organigramme technique/contacts_.....</b> | <b>p 3</b>         |
| <b>Salle frontale.....</b>                   | <b>p 4 à p 14</b>  |
| • Espace scénique et salle .....             | p 4 à p 7          |
| • Lumière.....                               | p 8                |
| • Son.....                                   | p 9                |
| • Vidéo.....                                 | p 10 à p 11        |
| • Plans PDF.....                             | p 12 à p 13        |
| • Photos.....                                | p 14               |
| <b>Salle modulable.....</b>                  | <b>p 15 à p 23</b> |
| • Espace scénique et salle.....              | p 15 à p 16        |
| • Lumière.....                               | p 17               |
| • Son .....                                  | p 18               |
| • Vidéo.....                                 | p 19 à p 20        |
| • Plans PDF .....                            | p 21 à p22         |
| • Photos .....                               | p 23               |
| <b>Salle d'action culturelle.....</b>        | <b>p 24</b>        |
| • Espace scénique .....                      | p 24               |
| <b>Espace chapiteau.....</b>                 | <b>p 25</b>        |

## Organigramme / Contacts

- Direction Technique : rblin@theatre-senart.com  
Roland Blin 06 62 51 38 63
- Régisseur Général : sharel@theatre-senart.com  
Stéphane Harel 06 32 64 91 88
- Régisseur Général : regiescene@theatre-senart.com  
Olivier Philippo 07 81 72 89 68
- Régisseuse Lumière : pguinet@theatre-senart.com  
Pascal Guinet 06 51 13 80 42
- Régisseur Lumière : cderuy@theatre-senart.com  
Cécile Deruy 0184313102
- Régisseuse Son : rgilles@theatre-senart.com  
Raphael Gilles 06 52 77 59 01
- Régisseur Son : [njoasil@theatre-senart.com](mailto:njoasil@theatre-senart.com)  
Nathan Joasil 07 81 65 12 16

## Horaires de travail

### Montage / réglage

- Service matin : 9h-13h
- Service après-midi : 14h-18h
- Service soir : 19h- 22h

En aucun cas un service n'excèdera 6h de travail consécutif.

### **Le démontage s'effectue le lendemain de la dernière représentation**

Dans le cas où le producteur demanderait un démontage dans la foulée entraînant des heures de nuit (entre minuit et 6h du matin)

Les heures supplémentaires générées seront à sa charge.

## SALLE FRONTALE

### Espace scénique et salle

#### La Scène

**Accès décor** Plain-pied (pas de quai de déchargement).

##### **Cadre de scène**

- Ouverture : 19.20 m
- Hauteur : 9.50 m

##### **Scène (392 m<sup>2</sup>) en partie détrappable**

- Distance de mur à mur : 28.00 m
- Profondeur : 14.00 m
- Hauteur sous gril : 20.00 m

##### **Plancher et dessous de scène**

La partie détrappable du plancher de scène (500 daN/m<sup>2</sup>) se compose d'éléments de 1.20m x 1.20m posés sur la structure du dessous de scène. Pente à 0 %.

- Largeur : 28.00 m
- Profondeur : 10.60 m
- Hauteur du dessous de scène : 3.60 m

##### **Arrière scène (108 m<sup>2</sup>)**

- Distance de mur à mur : 18.00 m
- Profondeur : 6.00 m
- Hauteur sous cadre : 7.00 m
- Hauteur sous faux gril : 7.70 m

Après accord avec la Direction Technique, la suppression des deux premiers rangs de fauteuils permet la mise en place de la fosse d'orchestre ou du proscenium.

##### **Fosse d'orchestre (100 m<sup>2</sup>)**

- Capacité 40 musiciens

##### **Proscenium (45 m<sup>2</sup>)**

- Profondeur dans l'axe : 2.95 m
- Largeur : 19.00 m

## SALLE FRONTALE

### Espace scénique et salle

#### Gril, passerelles et cintres

##### **Gril (392 m<sup>2</sup>)**

- Niveau du gril : + 20.22 m
- Hauteur sous gril : + 20.00 m

##### **Faux gril**

14 poutrelles à translation manuelle équipées de chariots porte palan, surcharge ponctuelle 1 T.

- Niveau du faux gril : + 22.80 m

##### **Niveaux de passerelles**

- Premier service : +10.42 m
- Deuxième service : + 13.92 m
- Troisième service : + 17.42 m

##### **Gril d'avant-scène**

- Niveau du gril : + 13.30 m

##### **Cintres**

- 50 porteuses frontales contrebalancées (500 Kg).
- 4 porteuses latérales contrebalancées (500 Kg).
- 4 porteuses électriques en avant-scène vitesse fixe (500 Kg).
- 5 porteuses électriques en arrière scène (500 Kg).
- 6 treuils d'assistances permettant la motorisation de porteuses contrebalancées (500 Kg).
- 6 treuils ponctuels à vitesse variable (250 Kg).
- 1 système IAPI

Toutes les porteuses sont de type « américaine »

- Longueur des porteuses contrebalancées : 23.40 m
- Longueur des porteuses électriques d'arrière scène : 16.00 m
- Longueur des porteuses électriques d'avant-scène : 18.00 m

SALLE FRONTALE  
Espace scénique et salle

Tentures

**Rideau rouge d'avant-scène sur patience électrique**

- 13.20 m x 10.25 m par partie.

**Rideau de fond sur patience manuelle**

- 12.60 m x 10 m par partie.

**Pendrillons**

- 4.20 m x 10 m.....16 unités

**Frises**

- 23.40 m x 4 m.....6 unités

**Cyclorama**

- PVC blanc avec fourreau et bavette 21.60 m x 10 m
- PVC Gris foncé 16 m x 7 m

**Tapis de danse (pose face-lointain)**

- Lés noirs 1.50 m x 14 m.....18 lés

## SALLE FRONTALE

### Espace scénique et salle

#### La salle

##### **Jauge**

- Capacité max : 825 places
- Capacité demie -salle (séparation par rideau de jauge) : 490 places

##### **Régies**

- Régie fond de salle à 28 m du cadre. Cabine en fond de salle, totalement ouvrable.

**Aucune régie en milieu de salle.**

Toute demande contraire par le producteur sera étudiée avec le directeur technique,  
Toujours en tenant compte de l'impact technique et financier.

##### **Passerelles**

3 passerelles en salle à 5 m, 12.5 m et 17 m du cadre de scène.

- Niveau première passerelle : + 10.42 m
- Niveau deuxième et troisième passerelle : + 11.40 m

#### Les loges

1 loge de changements rapides et 2 loges de proximité avec douche et WC.

A l'étage le Théâtre-Sénart dispose de 6 loges, communes aux deux salles avec douches et WC.

#### Habillage

- Laves linge
- Sèches linge
- Essoreuse
- Fers à repasser
- Steamer



## Le Théâtre-Sénart ne prend en charge aucune location de matériel.

Dans le cas où le Producteur estimerait nécessaire d'utiliser un autre matériel que celui disponible dans cette fiche technique, le matériel loué à sa demande sera à sa charge.

### SALLE FRONTALE

#### Lumière

*Réglage à la génie 10m Max*

#### Projecteurs

- Plan convexe 1000 W ADB.....74
- Plan convexe 2000 W ADB.....60
- Fresnel 5000 W Robert Juliat.....8
- Découpe 614 SX Robert Juliat.....36
- Découpe 613 SX Robert Juliat.....16
- Découpe 714 SX Robert Juliat.....10
- Découpe 713 SX Robert Juliat.....15
- Découpe 711 SX Robert Juliat.....18
- Découpe 933 HMI Robert Juliat.....1
- Pars Thomas DTS Superpars.....60
- Pars 36 (F1).....10
- Horizïode ADB ACP 1001.....55
- BT Scenilux 250 W.....3
- Fluos quadri LDDE Spectraled.....12
- Poursuite Aramis 2500 W HMI.....1
- Par cameo.....18
- 10W Studio Par 64 rgbwa+UV.....12
- Led beam 350 Robe.....12
- T2 Profile Robe.....6
- Blinder Showtech.....4
- Sunstrip halogène Showtec.....9
- Quadri LDDE T5.....12
- Acl .....2
- Stromboscope Titan Showtec.....3

#### Machine à brouillard

- Mdg atme+interface.....1
- Tour hazer smoke factory.....1

## Accessoires

- Pied droit Manfrotto 1,70 m.....14
- Pied à crémaillère type Manfrotto.....4
- Platine sol métallique.....27

## Pupitre

- Pupitre ADB Freedom 2048 circuits/ASCII
- MA on Pc2+command wing+fader wing

## Cellules et circuits

- Armoire fixe de gradateurs ADB Eurodim Twin Tech (10 courbes d'allumage), avec relais statiques.
- circuits 3 KW.....216
- circuits 5 KW.....10

## Data

- 2 univers Ethernet en RJ 45 et 2 DMX univers en XLR 5

## SALLE FRONTALE

### Son

#### Diffusion salle

- Kara.....16 (8 cour, 8 jardin).
- Kiva.....3 (cluster central).
- SB 18 .....4 (accrochés avec le cluster central).
- 8 XT.....8 (nez de scène)
- LA4 X.....8 (amplification et contrôle)

#### Diffusion scène

- 115 XT HiQ.....8
- LA4 X.....4

#### Régie

- CL5
- RIO 3224-D
- RIO 1608-D

#### Interphonie

- Poste filaire.....10
- Poste H.F.....6

**Le matériel d'interphonie est commun aux deux salles.**

## SALLE FRONTALE

### Vidéo

#### **Matériel commun aux deux salles**

#### Vidéoprojecteurs/objectifs

- Vidéoprojecteur Christie D12HD-H / 11 000 lumens / 1920 x 1080 .....2  
Objectifs pour Christie D12HD-H : 0.8 – 1 .....1  
2 – 4.....2
- Vidéoprojecteur Mitsubishi XD8100U/7000 lumens / 1024 x 768.....2  
Objectifs Mitsubishi XD8100U : 0,8 - 1.....2  
1,7 - 2,4.....2
- Vidéoprojecteur Christie LHD700 / 7000 lumens / 1920 x 1080.....1  
Objectifs Christie LHD700 : 0,8 fixe .....1  
2,1 - 2,8.....1
- Vidéoprojecteur Sanyo PLC-XP56 / 5000 lumens / 1024 x 1080 .....1  
Objectifs Sanyo PLC-XP56 : 1,25 - 1,8.....1  
2,3 - 4,2.....1  
4,2 - 6 .....1
- Vidéoprojecteur BenQ MW621ST/ 3000 lumens / 1280 x 800 / 0,72-0,87.....2

## Blackmagic Miniconverter :

- SDI vers HDMI.....2
- HDMI vers SDI.....2
- Optical Fiber.....8
- Analogique vers SDI.....1
- SDI Distribution.....1

## Boitiers videos :

- Matrox DualHead 2GO (Dual Analog Edition).....1
- Matrox TripleHead 2GO (Digital SE).....1
- Kramer Tools VP501 XL (VGA vers BNC).....2

## Shutter

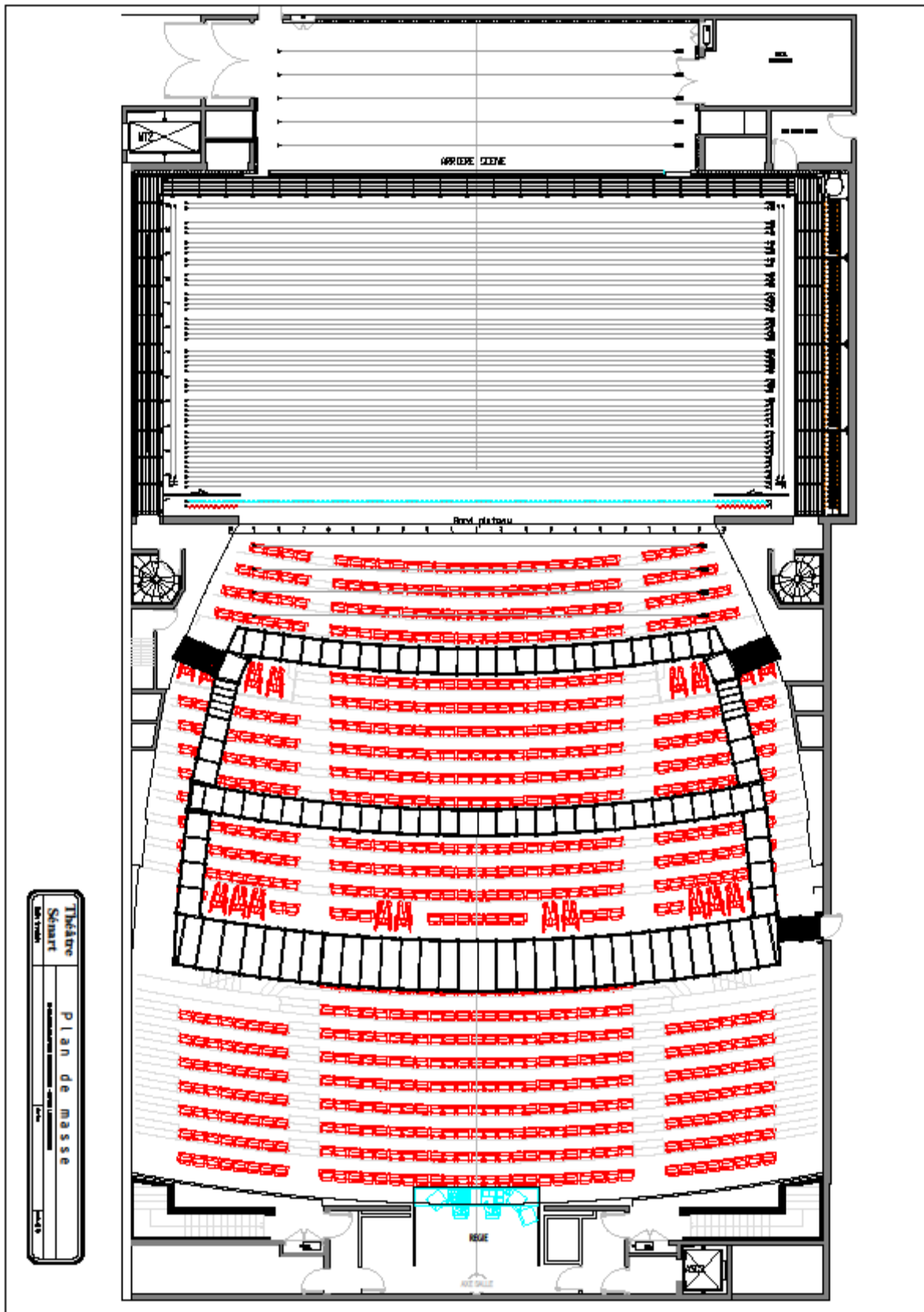
- Shutter mécanique Wahlberg avec télécommande DMX.....1

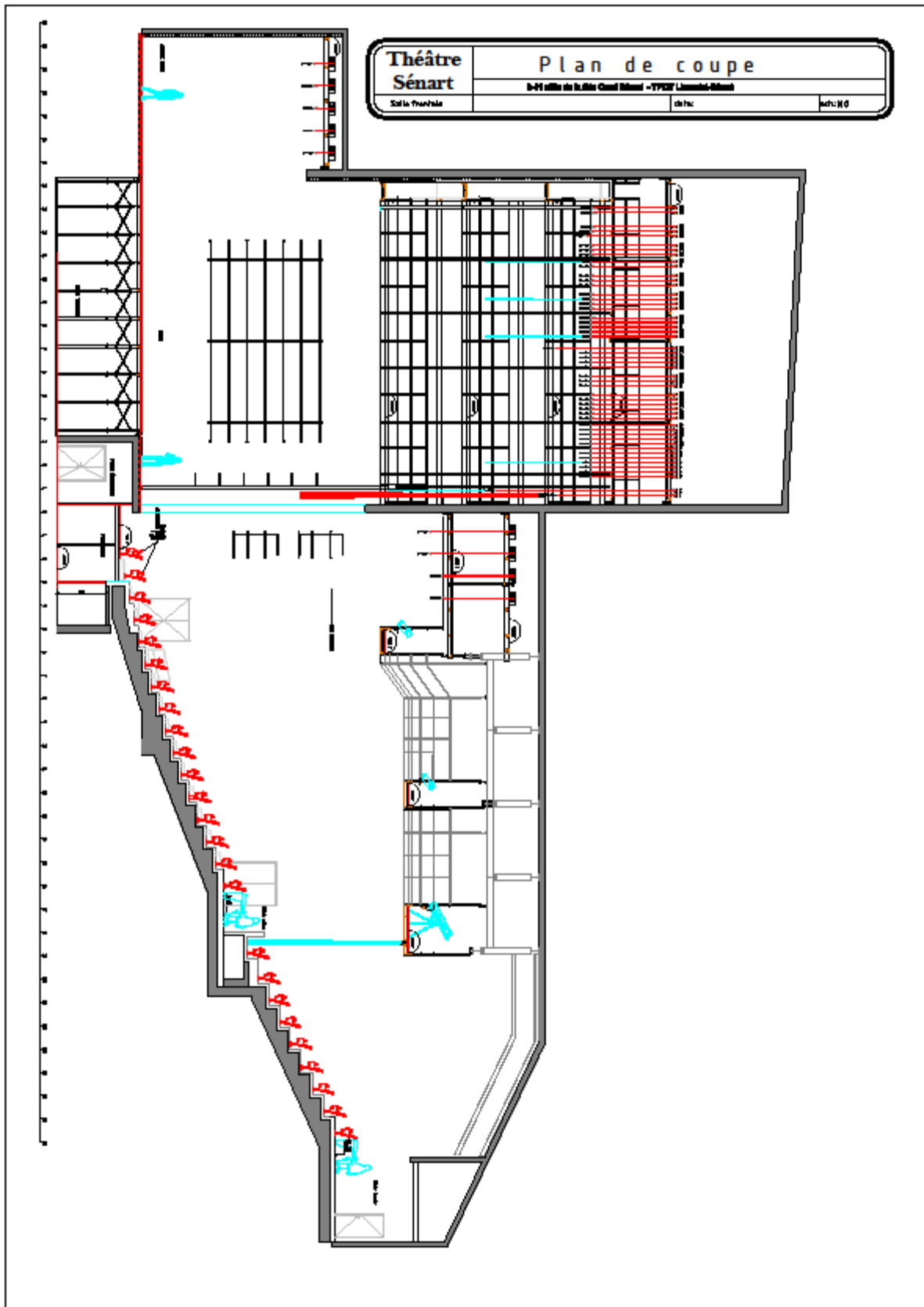
## Ecran

- Ecran 24 '' / 1920 x 1080 / DVI / HDMI / noir.....1
- Ecran 24 '' / 1920 x 1080 / DVI / HDMI / blanc.....1

## Caméra

- Caméra Panasonic P2.....1
- Pied pour caméra.....1





## SALLE FRONTALE

### Photo





## SALLE MODULABLE

### Espace Scénique

**Accès décor** Plain-pied (pas de quai de déchargement)

Trois configurations possibles :

- Frontale avec gradin, espace scénique niveau 0.00m ou plancher de danse, profondeur 12 m.
- Frontale sans gradin, espace scénique niveau 1.00 m, profondeur 8 m.
- Bi-frontale, espace scénique niveau 0.00 m

### **Dimensions**

- Distance de mur à mur : 19.00 m
- Longueur : 29.00 m
- Hauteur sous gril : 10.70 m
- Hauteur sous faux gril : 13.10 m

### Sol et planchers

Sol béton ciré anthracite sur la totalité de la surface de la salle (550 m<sup>2</sup>) **vissage impossible**

#### **Parquet de danse démontable (200 m<sup>2</sup>)**

Le parquet de danse démontable (250 Kg / m<sup>2</sup>) est composé d'éléments de 1 m X 2 m.

- Largeur : 18 m
- Profondeur : 12 m
- Hauteur : 0.057 m

#### **Plancher de scène démontable type Diprofa (120 m<sup>2</sup>)**

- Le plancher de scène (500 Kg / m<sup>2</sup>) est composé de praticables de 1.00 m X 2.00 m.
- Hauteur : 1.00 m

### Gradins

#### **Gradin rétractable (300 places).**

- Longueur : 13.00 m
- Largeur : 15.50 m

#### **Gradin démontable (190 places)**

- Profondeur : 8.00 m
- Largeur : 15.00 m

## SALLE MODULABLE

### Passerelles

**Premières passerelles** (en vis-à-vis dans la largeur).

La passerelle située au-dessus du gradin rétractable est dédiée aux régies son et lumière.

- Niveau : + 4.00 m

**Deuxième passerelle** (en pourtour)

- Niveau : + 8.10 m

### Gril

**Gril total** (550 m<sup>2</sup>)

- Niveau : + 10.70 m

**Faux Gril**

30 poutrelles à translation manuelle équipées de chariot porte palan, surcharge ponctuelle 1T.

- Niveau : + 13.10 m

**Système d'accroche**

- 8 porteuses électriques en pourtour ; vitesse fixe (350 kg maximum).
- 24 palans à chaîne (500 Kg)
- 9 x 14 m de ponts de 500 triangulés.
- 3 X 12 m de ponts de 300 triangulés.

### Tentures

**Rideau de fond de scène sur patience**

- 8 m x 9 m par partie.

**Pendrillons**

- 4.20 m x 7.50 m.....18

**Frises**

- 2.50 m x 15 m.....4

### Loges

1 loge de changement rapide et 1 loge de proximité avec douche et WC.

A l'étage le Théâtre-Sénart dispose de 6 loges communes aux deux salles avec douche et WC

## SALLE MODULABLE

### Lumière

#### Projecteurs

- Plan convexe 1000 W ADB.....50
- Plan convexe 2000 W ADB.....20
- Fresnel 5 KW ADB.....2
- Découpe 614 SX Robert Juliat.....20
- Découpe 613 SX Robert Juliat.....6
- Découpe 714 SX Robert Juliat.....6
- Découpe 713 SX Robert Juliat.....5
- Découpe 711 SX Robert Juliat.....4
- Pars Thomas DTS Superpars.....30
- Pars 36 (F1).....10
- Horizïode ADB.....12
- BT 250 W Scenilux.....2
- Poursuite Aramis 2500 W HMI.....1
- 

#### Accessoires

- Pieds à crémaillère Manfrotto.....6
- Platine sol métallique.....10
- Pied droit Manfrotto 1,70 m.....6

#### Pupitre

- Pupitre ADB Liberty 1024 circuits/ASCII.

#### Cellules et circuits

- Armoires fixes de gradateurs ADB Eurodim Twin Tech (10 courbes d'allumage), avec relais statiques.
- 120 circuits 3 KW

#### Data

- 2 univers Ethernet en RJ 45 et 2 univers DMX en XLR 5

## SALLE MODULABLE

### Son

#### Diffusion salle

- Kara.....12 (6 jardin, 6 cour)
- SB 18.....4 (2 par coté, dans la grappe de KARA)
- 8 XT.....4 (nez de scène)
- LA 4 X.....6 (amplification et contrôle)

#### Diffusion scène

- 12 XT.....10
- LA 4 X.....3

#### Régie

- CL 5
- RIO 3224-D
- RIO 1608-D

#### Interphonie

- Poste filaire.....10
- Poste H.F.....6

**Le matériel d'interphonie est commun aux deux salles.**

## SALLE FRONTALE

### Vidéo

#### **Matériel commun aux deux salles**

#### Vidéoprojecteurs/objectifs

- Vidéoprojecteur Christie D12HD-H / 11 000 lumens / 1920 x 1080 .....2  
Objectifs pour Christie D12HD-H : 0,8 – 1 .....1  
2 – 4.....2
- Vidéoprojecteur Mitsubishi XD8100U/7000 lumens / 1024 x 768.....2  
Objectifs Mitsubishi XD8100U : 0,8 - 1.....2  
1,7 - 2,4.....2
- Vidéoprojecteur Christie LHD700 / 7000 lumens / 1920 x 1080.....1  
Objectifs Christie LHD700 : 0,8 fixe .....1  
2,1 - 2,8.....1
- Vidéoprojecteur Sanyo PLC-XP56 / 5000 lumens / 1024 x 1080 .....1  
Objectifs Sanyo PLC-XP56 : 1,25 - 1,8.....1  
2,3 - 4,2.....1  
4,2 - 6 .....1
- Vidéoprojecteur BenQ MW621ST/ 3000 lumens / 1280 x 800 / 0,72-0,87.....2

## Blackmagic Miniconverter :

- SDI vers HDMI.....2
- HDMI vers SDI.....2
- Optical Fiber.....8
- Analogique vers SDI.....1
- SDI Distribution.....1

## Boitiers videos :

- Matrox DualHead 2GO (Dual Analog Edition).....1
- Matrox TripleHead 2GO (Digital SE).....1
- Kramer Tools VP501 XL (VGA vers BNC).....2

## Shutter

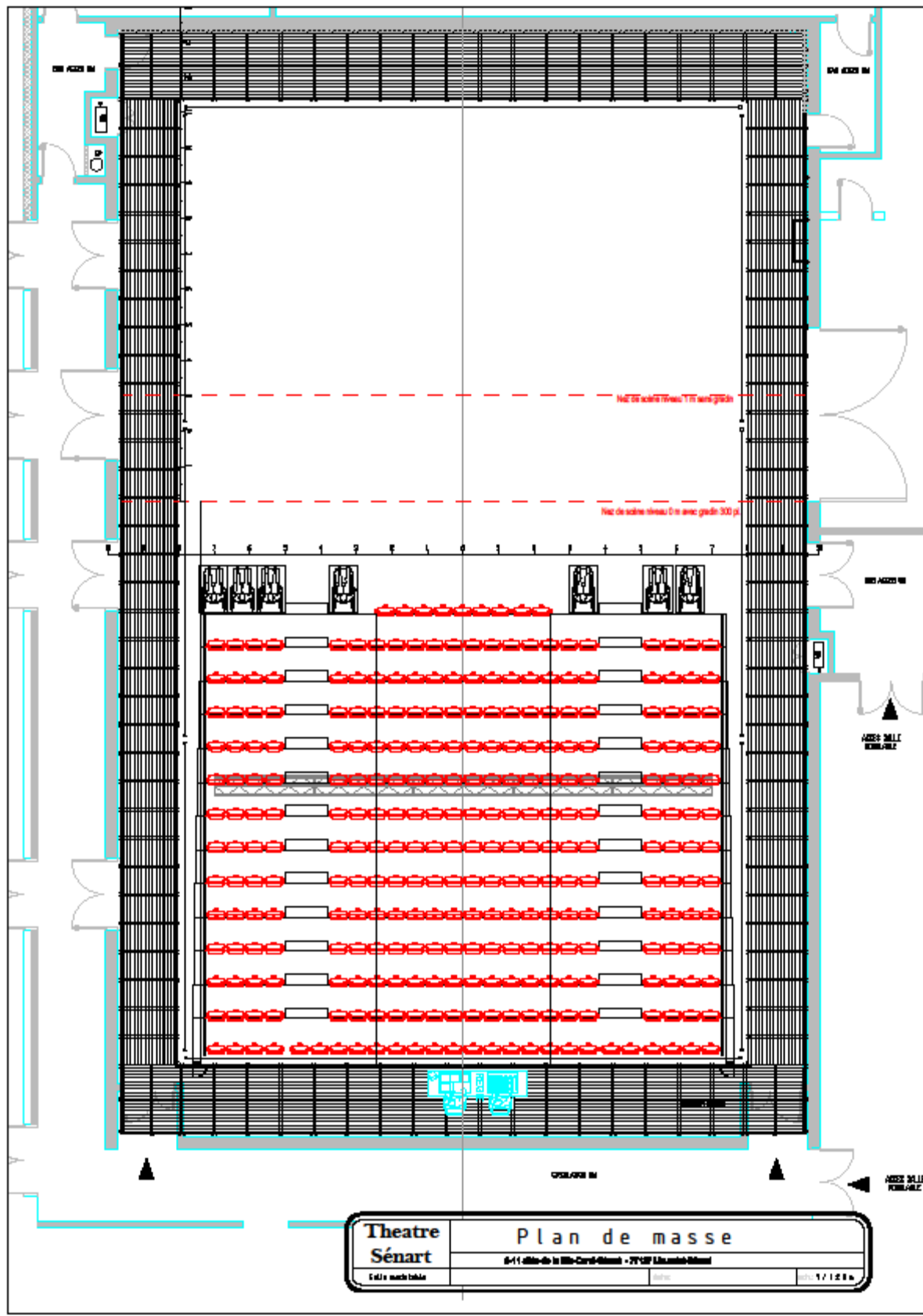
- Shutter mécanique Wahlberg avec télécommande DMX.....1

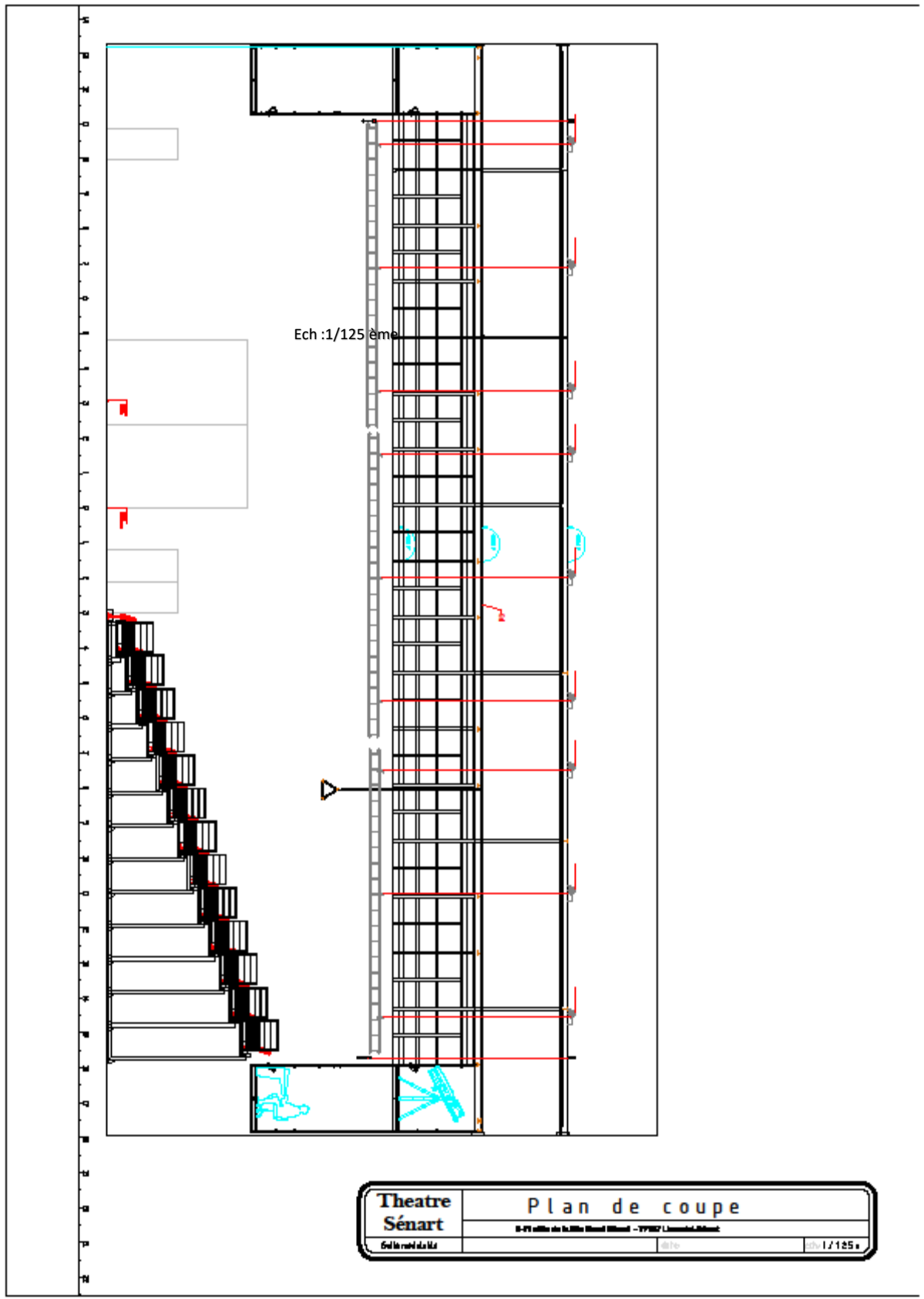
## Ecran

- Ecran 24 '' / 1920 x 1080 / DVI / HDMI / noir.....1
- Ecran 24 '' / 1920 x 1080 / DVI / HDMI / blanc.....1

## Caméra

- Caméra Panasonic P2.....1
- Pied pour caméra.....1





Ech :1/125 ème



## SALLE MODULABLE

### Photo



## SALLE D'ACTION CULTURELLE RENE GONZALEZ

Jauge Max : 99 personnes (personnel inclus)

Salle de type studio de danse.

Des rideaux montés sur patiences permettent de masquer les miroirs et d'occulter la baie vitrée.

### La Salle (270 m<sup>2</sup>)

- Largeur : 15.00 m
- Longueur : 18.00 m
- Hauteur sous perches fixes : 4.50 m

### **Plancher (270 m<sup>2</sup>)**

- Plancher posé sur lambourdes.
- Tapis de danse

### **Barres de danse**

- 3 éléments mobiles à hauteur variable (longueur 3 m).

## ESPACE CHAPITEAU

En cours d'aménagement